



COMMUNAUTÉ ÉCONOMIQUE ET MONÉTAIRE  
DE L'AFRIQUE CENTRALE  
CEMAC



.....  
PÔLE REGIONAL DE RECHERCHE APPLIQUÉE AU DÉVELOPPEMENT DES SYSTÈMES  
AGRICOLES D'AFRIQUE CENTRALE

**RAPPORT DE LA DEUXIÈME SESSION ORDINAIRE DU  
CONSEIL SCIENTIFIQUE DU PRASAC**



*Libreville, 25 -27 juin 2014*

## Sommaire

Introduction.....	2
1. Déroulement des travaux.....	3
2. Observations générales sur les rapports par Module .....	4
3. Recommandations générales sur les Modules .....	4
4. Observations et recommandations sur chaque module.....	6
4.1. Module 1. Gestion et coordination du projet .....	6
4.2. Module 2. Connaissance et valorisation des variétés cultivées localement .....	7
4.3. Module 3. Connaissance et amélioration des pratiques culturelles paysannes .....	8
4.4. Module 4. Lutte contre les maladies et ravageurs.....	8
4.5. Module 5. Étude des usages et des marchés pour l'amélioration de la qualité des produits ....	9
4.6. Module 6. Renforcement des capacités technique et de la recherche de l'espace CEMAC.....	10
5. Observations concernant les Délégations Nationales.....	10
6. Recommandations concernant les Délégations Nationales.....	11
Conclusion .....	12

## Liste des annexes

Annexe 1. Liste des membres du Conseil Scientifique	14
Annexe 2. Liste des présentateurs des différents modules	15
Annexe 3. Quelques illustrations photographiques	16
Annexe 4. Exemple d'extrait du Livrable «Base de données référencées » du Module 3 en particulier et des autres Modules en général	17
Annexe 5. Exemple de fiche de suivi des travaux de thèses et Masters	18
Annexe 6. Exemple de fiche de rapport de mission	19
Annexe 7. Exemple de Canevas d'élaboration du rapport administratif et technique du Module 1 pour les délégués nationaux	20
Annexe 8. Exemple de Canevas d'élaboration des rapports techniques et financiers pour les animateurs régionaux et délégués nationaux	23
Annexe 9. Programme des travaux	27
Annexe 10. Liste de présence	29

## Introduction

---

La deuxième session du Conseil Scientifique (CS) du PRASAC s'est tenue à Libreville, République du Gabon, dans les locaux du Centre National de la Recherche Scientifique et Technologique (CENAREST), du mercredi 25 au vendredi 27 juin 2014. Les nouveaux membres du Conseil Scientifique (Hélène Joly, Moundzeo Lambert, Pabame Sougnabé) ont pris part à cette deuxième session plénière. Éric Tollens, un autre nouveau membre, s'est excusé.

L'objectif global de cette deuxième session était d'examiner et de valider les résultats obtenus dans le cadre du projet Manioc intitulé « Production Durable du Manioc en Afrique Centrale et Intégration au Marché » en phase avec les recommandations de la première session. Le Conseil s'est aussi penché sur les perspectives d'actions envisageables pour permettre au PRASAC d'assurer la durabilité de l'action.

De façon spécifique, il a été question :

1. d'examiner les rapports d'activités scientifiques du projet manioc à mi-parcours (2011-2014);
2. d'examiner les programmes de travail des différents modules pour l'année 2014/2015 ;
3. d'identifier les actions futures au projet et les potentiels guichets de financement ;
4. de prendre connaissance du programme de développement du secteur semencier en zone CEMAC dont la mise en œuvre est confiée au PRASAC ;
5. de prendre connaissance des initiatives de recherche de financement engagées par le PRASAC.

## **1. Déroulement des travaux**

---

La séance protocolaire d'ouverture des travaux a été inaugurée par le Directeur Général du PRASAC qui a souhaité la bienvenue aux membres du CS et autres acteurs du projet Manioc. Puis, il a relevé l'appui au PRASAC de la CEMAC, et les autorités locales. La 2<sup>e</sup> allocution a été prononcée par le Pr Daniel Franck IDIATA (Commissaire Général du CENAREST et Président du Conseil D'Administration du PRASAC) au cours de laquelle, il a exprimé sa satisfaction au vu de la production scientifique du PRASAC et a exhorté les acteurs du PRASAC à faire connaître les résultats de leurs travaux par les États et les Hautes Instances de la CEMAC pour un soutien plus accru. Il a ensuite ouvert les travaux de la deuxième session ordinaire du Conseil Scientifique du PRASAC.

Après cette session protocolaire, le Directeur Scientifique (DS) a présenté l'évolution institutionnelle et la dynamique scientifique du PRASAC. Cette présentation a permis aux participants de prendre connaissance du programme de développement du secteur semencier en zone CEMAC dont la mise en œuvre est confiée au PRASAC, et des initiatives de recherche de financement engagées par le PRASAC.

Ensuite, les travaux ont débuté par les présentations des animateurs régionaux des cinq modules, suivies des questions de clarification des membres du CS. Le 3<sup>e</sup> jour, les membres du CS ont suivi les présentations des cinq délégués nationaux. Chaque jour, après les présentations et les échanges, les membres du CS se retiraient à huis clos pour débattre et prendre des résolutions et recommandations d'ordre général et particulier.

Les travaux ont pris fin le vendredi 27 juin 2014 à 19 h, sans que les objectifs initiaux soient épuisés, faute de temps.

## **2. Observations générales sur les rapports par Module**

---

À la suite des différentes présentations, le Conseil Scientifique constate pour les modules :

- ✓ la non harmonisation du protocole (canevas) de rédaction des rapports et des exposés présentant souvent des données et informations absentes des rapports ;
- ✓ l'insuffisance de la caractérisation des sites d'études (biophysique et socioculturelle) ;
- ✓ la dispersion des activités et leur inadéquation avec celles prévues dans le contrat de subvention et les ressources disponibles ;
- ✓ l'insuffisance d'appui technique des membres du CS, tant pour les travaux de terrain que pour la formation et l'appui à l'élaboration de nouveaux projets ;
- ✓ l'insuffisance de traitement des données collectées et la faible prise en compte de la multidisciplinarité, tant sur le plan de la revue bibliographique que de la mise en œuvre des travaux ;
- ✓ l'insuffisance de traitement des données collectées ;
- ✓ la faible prise en compte de la multidisciplinarité dans la mise en œuvre des travaux ;
- ✓ La faible exploitation de la revue bibliographique;
- ✓ le manque de synergie dans l'articulation des modules à cause d'une faible coordination et animation régionales, et qui se traduit par la non harmonisation des protocoles et des procédures de collecte et de traitement des données ;
- ✓ la non disponibilité de rapports scientifiques et techniques par module présentant les taux d'exécution et de chronogrammes d'exécution des activités restantes, et de la base de données géo référencée commune aux modules techniques.

## **3. Recommandations générales sur les Modules**

---

Suite à ces observations générales, le Conseil Scientifique recommande :

1. d'organiser un suivi rapproché avec les membres du CS ou toute autre compétence pour mieux accompagner les équipes de recherche (*montage de la base de données à référence spatiale du projet manioc, finalisation des traitements et des analyses des données, production de la carte géo référencée des accessions du manioc en Afrique centrale, etc.*) suivant le tableau ci-dessous :

Tableau 1. Répartition modulaire de suivi rapproché des membres du CS

Modules	Membres du CS concernés
1	Njoya, Tchotsoua
2	Nérée, Lambert, Sangare, Pabame
3	Nérée, Lambert, Hélène
4	Mobambo, Sangare
5	Mbetid, Pabame
6	Tchotsoua, Tollens, Njoya
Module transversal : Base de données référencées _Manioc	Tchotsoua

2. de produire les rapports scientifiques et techniques à mi-parcours par module avant le prochain Conseil d'Administration ;
3. de commencer les présentations lors des prochaines sessions par le rappel des recommandations antérieures mises en œuvre ;
4. de produire un rapport sur les fiches cultivars par pays et les intégrer dans la base de données référencées;
5. de produire un rapport sur les collections nationales qui sont en fait les premiers produits du Contrat de subvention et de les intégrer dans la base de données référencées ;
6. d'organiser annuellement les réunions de planification des activités et les Doctoriales – PRASAC ;
7. de mettre à profit les compétences du CS dans la stratégie scientifique de rédaction des projets pour recherche de nouveaux financements ;
8. de mettre effectivement les moyens du projet (véhicules, équipements de laboratoire, frais de missions) à la disposition des chercheurs et/ou du Délégué National, notamment au Gabon et au Cameroun, et d'affecter un chauffeur à chaque véhicule du projet.

## 4. Observations et recommandations sur chaque module

---

### 4.1. Module 1. Gestion et coordination du projet

Le Conseil Scientifique relève qu'à l'entame des travaux de sa 2<sup>ème</sup> session ordinaire, il n'y a pas eu de rapport présenté sur les cinq activités prévues au titre du module 1 du contrat de subvention, notamment :

1. Développement d'un site Web ;
2. Exécution des obligations financières, administratives et de coordination ;
3. Production et diffusion de rapports annuels ;
4. Suivi des activités du projet ;
5. Mise en place d'une plate-forme CEMAC sur le manioc.

À la suite d'un échange à huis clos avec le DS, le Conseil Scientifique réitère les deux recommandations suivantes formulées lors de sa première session :

- le recrutement d'un chef et d'un gestionnaire régional du projet, conformément aux prescriptions du Contrat de subvention. Dans le cas où ces missions devraient être assurées par le Directeur Scientifique et le Directeur Administratif et Financier, un acte administratif devrait être pris à cet effet par le Directeur Général du PRASAC ;
- la mise en place urgente des comités nationaux de recherche-développement qui constitueront les bases de la création d'une plateforme régionale tel que stipulé dans le contrat du projet.

En plus,

- le PRASAC doit diligenter la constitution des plateformes d'innovation à chaîne de valeur sur le manioc pour lesquelles des discussions et échanges sont amorcés dans différents pays ;
- suite à la présentation de l'évolution institutionnelle et des activités scientifiques du PRASAC, le Conseil Scientifique recommande que la DG du PRASAC confectionne, sur la base de ce bilan et perspectives, un dossier pour solliciter les fonds complémentaires auprès des États

de la CEMAC afin de financer d'autres projets à la suite du projet Manioc ;

- au regard de l'état d'évolution de ses travaux de thèse dont il ne reste qu'un seul séjour au laboratoire de biologie moléculaire à Montpellier, le CS recommande au PRASAC de financer le séjour de Mme OTABO Françoise en septembre 2014. A cet effet, un rapport d'avancement des travaux, un chronogramme d'activités et un budget devront être exigés au préalable de la candidate et de sa directrice de thèse ;
- Compte tenu du fait que le projet manioc prend normalement fin le 31 mai 2016 et que la durée de préparation d'une thèse est de 03 ans au moins, le Conseil Scientifique recommande à la Direction Générale du PRASAC de sursoir au financement de toutes les thèses de doctorat dont les auteurs ne se sont pas encore formellement inscrits dans une université en juin 2014.

#### **4.2. Module 2. Connaissance et valorisation des variétés cultivées localement**

---

En plus des observations générales, le Conseil Scientifique relève pour le module 2, une faible approche pluridisciplinaire et une faible exploitation des références bibliographiques. Sur les six résultats et produits attendus de ce module, quelques évidences scientifiques existent mais ne sont pas mis en exergue.

Le Conseil Scientifique recommande par conséquent aux chercheurs impliqués, aux Délégués Nationaux et aux Animateurs Régionaux :

- Une meilleure capitalisation des travaux scientifiques des étudiants ;
- Une présentation des résultats sous forme de livrables en respect du cahier de charge de la convention, ainsi rappelés.

**. Liste des variétés collectées, décrites et caractérisées.**

**. Collections nationales de manioc.**

**. Description des variétés sélectionnées.**



- . **Liste de variétés de manioc adoptées dans les pays par le petit agriculteur.**
- . **Banque de germoplasme régionale en place et base de données sur les variétés disponibles.**
- . **Deux articles publiés dans les revues internationales.**

#### **4.3. Module 3. Connaissance et amélioration des pratiques culturales paysannes**

---

Le Conseil Scientifique relève que la méthodologie n'est pas harmonisée entre les pays. La qualité des données est peu convaincante et les analyses sont insuffisantes.

Le Conseil scientifique recommande :

- d'harmoniser la démarche méthodologique. Il recommande aussi de corriger les fautes de forme ;
- d'améliorer la quantité, la qualité et l'analyse des données sur les pratiques culturales ;
- de tenir compte des associations culturales dans la description des systèmes de cultures ;
- de tenir compte que les livrables suivants sont attendus.
  - . **Base de données référencées** (voir Annexe 4) ;
  - . **Fiches techniques sur les itinéraires améliorés ;**
  - . **Diffusion des référentiels techniques des bonnes pratiques culturales auprès du petit producteur.**

#### **4.4. Module 4. Lutte contre les maladies et ravageurs**

---

Le Conseil Scientifique relève un manque d'harmonisation dans la présentation des résultats, une absence de la cartographie des maladies et ravageurs, une faible maîtrise de la biologie moléculaire pour l'identification des souches de virus. La méthodologie de collecte des données n'est pas bien présentée et ne semble pas convaincante.

Le Conseil Scientifique recommande, par conséquent, de mettre en place des méthodologies harmonisées en vue de produire les livrables définis dans le contrat de subvention, à savoir :

- . **Les maladies et les ravageurs ayant un impact sur la productivité du manioc sont identifiées et leurs répartitions dans la région connues.**
- . **Différentes souches de virus de la mosaïque africaine caractérisées.**
- . **Méthodes de lutte intégrée diffusées.**
- . **Stratégie de diffusion du matériel de plantation sain mise en place.**

#### **4.5. Module 5. Étude des usages et des marchés pour l'amélioration de la qualité des produits**

---

Le Conseil Scientifique relève pour le féliciter, la bonne présentation de l'animateur. Seulement, la réponse à la question « on a fait quoi où » reste flou. Les préoccupations relatives à l'analyse des marchés doivent être bien prises en compte en collaboration avec les agroéconomistes. Le Conseil Scientifique a également relevé une faible approche pluridisciplinaire (manque des agroéconomistes et de sociologues), ce qui a entraîné une faible analyse des marchés et la gestion sociale de la qualité. Les livrables doivent être recentrés autour des points ci-contre rappelés.

- . **Les contraintes des activités post récolte du manioc sont analysées et identifiées.**
- . **Fiches techniques sur les procédés de transformation adaptés et applicables par le petit producteur.**
- . **Des stratégies de production adaptées au marché sont mises en place par les producteurs et les associations de producteurs.**
- . **Mise en place d'une veille des marchés au niveau de la plateforme régionale sur le manioc.**

#### **4.6. Module 6. Renforcement des capacités technique et de la recherche de l'espace CEMAC**

---

Le Conseil Scientifique note que des bourses ont été attribuées aux étudiants de Master et de Doctorat au Cameroun, en Centrafrique, au Congo et au Tchad. Il réitère que le renforcement de capacités doit tenir compte des spécialités mais aussi du genre conformément à ce qui est prévu dans le contrat de subvention du projet.

Un suivi plus rapproché des travaux scientifiques diplômants à travers l'évaluation des fiches de synthèses des rapports d'avancement des travaux de recherche (voir annexe 5) et l'organisation annuelle des Doctoriales - PRASAC. Le Conseil Scientifique réitère la mise en œuvre de toutes les autres activités du module, conformément au contrat de subvention que sont :

- . Chercheurs généticiens et phytopathologistes formés.**
- . Ingénieurs, masters et techniciens formés (agronomie, transformation, économie, amélioration des plantes, phytotechniciens, sociologique,...).**
- . Agents de développement formés.**
- . plateforme de recherche et de technologies des savoirs faires locaux de la région CEMAC opérationnelle.**

#### **5. Observations concernant les Délégations Nationales**

---

- Le Conseil Scientifique note, avec insatisfaction, que les rapports des Délégués Nationaux pour la période 2011-2014 n'ont pas été mis à sa disposition à l'entame de sa 2<sup>ème</sup> session ordinaire. Toutefois, leurs exposés PowerPoint ont relativement édifié les membres du CS.
- Il y a une faible synergie entre les modules, tant au niveau régional qu'au niveau des pays. Cela se traduit par des rapports peu clairs et

parfois contradictoires, et qui ne permettent pas d'apprécier correctement les progrès réalisés.

- Les Délégués Nationaux et les animateurs de Modules ont des difficultés pour rapporter en fonction des résultats attendus, et maîtrisent peu le concept de Plateforme d'Innovation.
- Le dispositif de suivi-évaluation du projet est quasiment inexistant au niveau national et la qualité méthodologique et des données rapportées ne sont pas questionnées.

## **6. Recommandations concernant les Délégations Nationales**

---

Il faudra instaurer un mécanisme de Coordination qui permette de créer une synergie entre les modules et d'améliorer la mise en œuvre des activités au niveau des pays. À cet effet, le Conseil Scientifique recommande :

- d'instaurer au moins deux réunions annuelles de planification, de travail et budgétaire entre le DS du PRASAC et les DN ; Pour coordonner les activités de suivi-évaluation ;
- d'instaurer des réunions trimestrielles entre les DN et les animateurs de Modules ;
- de clarifier les rôles des différentes institutions mises en place au niveau des pays pour éviter les redondances et améliorer l'efficacité de la mise en œuvre des activités (Comité R/D ; Plateformes d'Innovations, etc.) ;

Les DN et les animateurs Régionaux doivent être formés en Gestion Axée sur les Résultats, et sur le développement et la mise en œuvre des Plateformes d'Innovations ;

Les DN doivent organiser des visites de suivi-évaluation sur les sites des projets au niveau des Pays afin d'en améliorer la transparence.

Le CS recommande que les Délégués Nationaux exploitent les TdR et les rapports de mission (voir annexe 6) qui doivent être exigés pour toute activité

ou mission, pour préparer leurs rapports d'activités qui doivent être présentés dans les règles de l'art au cours des sessions du Conseil scientifique.

Les Délégués Nationaux ont assuré la mise en place des Comités Recherche-Développement Nationaux, mais la notion de Plateforme d'innovation reste à être consolidée. Les Délégués Nationaux doivent veiller au respect des chronogrammes d'activités en relation avec les objectifs et les résultats attendus du projet.

Les canevas de rédaction de rapports du module 1 par les Délégués Nationaux et scientifiques et techniques par les animateurs régionaux de modules doivent être mis à la disposition des acteurs concernés. Ces canevas doivent faire ressortir les taux d'activités réalisées en relation avec le taux de consommation budgétaire par activité (Annexes 7 et 8).

Le Conseil Scientifique relève, avec satisfaction, que les matériels roulants et équipements de recherche ont été octroyés à toutes les Délégations Nationales. Il réitère que tous ces matériels et équipements soient effectivement mis à la disposition des acteurs du projet pour les activités exclusives du projet, et estampillés des autocollants PRASAC/Projet Manioc, avant la fin du mois de juillet 2014.

## **Conclusion**

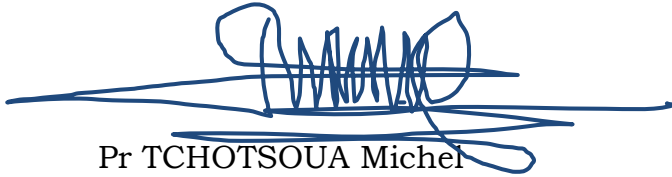
---

Les travaux de la deuxième session du Conseil Scientifique (CS) du PRASAC tenus à Libreville du 25 au 27 juin 2014 se sont déroulés dans un esprit convivial, sous la coordination de son Président. Les activités à huit clos ont permis au Conseil Scientifique de mieux analyser les résultats et de faire de nouvelles recommandations. Les travaux ont pris fin le 27 juin 2014 à 19 heures.

Fait à Libreville, le 27 juin 2014.

Le Rapporteur

Le Président du CS



Pr TCHOTSOUA Michel

Dr NJOYA Jean

## Annexe 1. Liste des membres du Conseil Scientifique

### COMMUNAUTE ECONOMIQUE ET MONETAIRE DE L'AFRIQUE CENTRALE



CEMAC

.....  
PÔLE REGIONAL DE RECHERCHE APPLIQUEE AU DEVELOPPEMENT DES SYSTEMES AGRICOLES

D'AFRIQUE CENTRALE



### DEUXIEME SESSION ORDINAIRE DU CONSEIL SCIENTIFIQUE DU PRASAC

25-27 juin 2014 à Libreville, République du Gabon

### LISTE DES MEMBRES DU CONSEIL PRESENTS

<b>Nom et Prénom</b>	<b>Conseil Scientifique</b>
Dr NJOYA Jean	Président
Pr. MBETID BESSANE Emmanuel	Vice-Président
Pr. TCHOTSOUA Michel	Rapporteur
Pr SANGARE Abdourahamane	Membre
Pr HOUNHOUGAN Joseph	Membre
Pr MOBAMBO K Patrick	Membre
Dr ONGUENE AWANA Nérée	Membre
Dr MOUNDZEO Lambert	Membre
Dr PABAME Sougnabé	Membre
Dr HELENE JOLY	Membre
Dr MOULIOM PEFOURA Alassa	Secrétaire



Membres du Conseil Scientifique présents

Annexe 2. Liste des présentateurs des différents modules

DEUXIEME SESSION ORDINAIRE DU CONSEIL SCIENTIFIQUE DU  
PRASAC

25 - 27 juin 2014, CENAREST - Libreville - GABON

*Équipe de présentation de session*

<b>MODULE</b>	<b>PRESENTATEUR</b>
MODULE 2	Dr MABANZA Joseph
MODULE 3	Dr NZILA Jean de Dieu
MODULE 4	Dr MVILA Armand Claude
MODULE 5	Pr. NDJOUENKEU Robert
MODULE 6	Dr ANKOGUI Guy Florent



### Annexe 3. Quelques illustrations photographiques



Photo de Famille après l'ouverture de la session

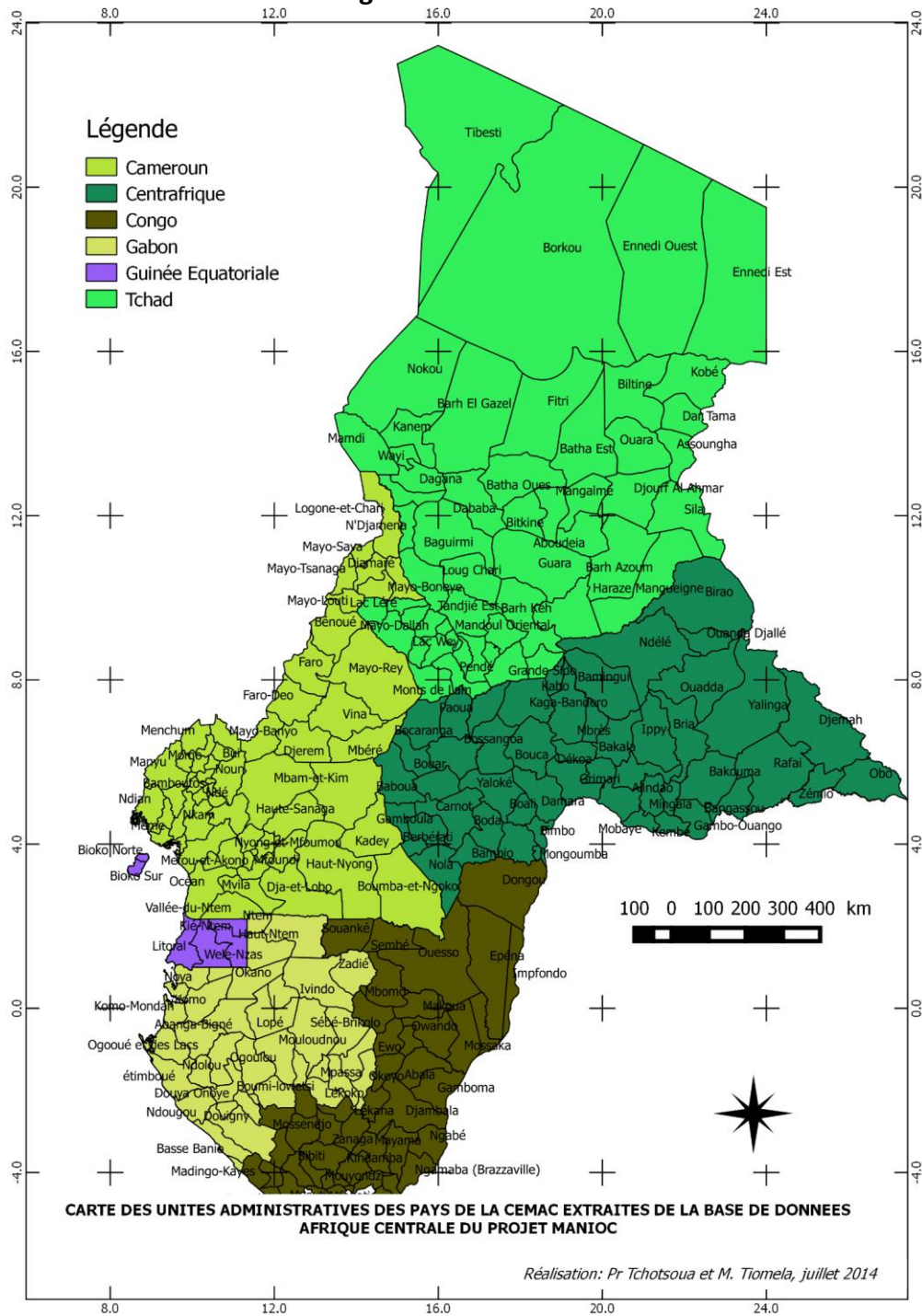


Vue partielle des participants





Vue partielle des participants

**Annexe 4. Exemple d'extrait du Livrable « Base de données référencées » du Module 3 en particulier et des autres Modules en général**



Il revient aux chercheurs de renseigner cette base de données. Le Laboratoire de Géomatique de l'Université de N'Gaoundéré est disposé à les aider à compléter leurs collectes et à structurer les données à intégrer dans cette base de données géo référencées.

## Annexe 5. Exemple de fiche de suivi des travaux de thèses et Masters

	COMMUNAUTÉ ECONOMIQUE ET MONÉTAIRE DE L'AFRIQUE CENTRALE PÔLE REGIONAL DE RECHERCHE APPLIQUÉE AU DÉVELOPPEMENT DES SYSTÈMES AGRICOLES D'AFRIQUE CENTRALE	
<hr/>		
=====		
<b>PROJET « PRODUCTION DURABLE DU MANIOC EN AFRIQUE CENTRALE ET INTEGRATION AU MARCHÉ »</b>		
<b>Contrat de Subvention n° DCI-FOOD/2010/252-886</b>		
<b>Doctoriales Jul-14-Fiche de synthèse</b>		

### Identification du candidat

Nom et Prénom :  
Date et lieu de naissance :  
Matricule :  
Institution d'attache :  
Établissement :  
Département :

### Statut :

Enseignant d'Université : Moniteur:  
Chercheur permanent: Travailleur à temps plein hors de

l'Université :

### Intitulé du sujet :

THÈSE ou MASTER :

### Axe de rattachement dans le programme MANIOC :

### Identifications de l'encadreur :

Nom et Prénom : Université :  
Grade : Spécialité :

### Identifications du co-encadreur

Nom et Prénom : Université :  
Grade : Spécialité :

### Date de première inscription en MASTER ou en THÈSE :

Total des frais de scolarité payés :

Date probable de soutenance \_\_\_\_\_

Réservé au jury

---

### État d'avancement

L'exposé de chaque candidat est évalué en termes de % des travaux réalisés

Stade 1 : début – 10 %

Stade 2 : intermédiaire – 30 %

**Stade 3 : avancé – 60 %**

Stade 4 : Finalisation – 80 %

Stade 5 : Thèse déposée – 100 %

### Appréciation générale

Excellent   Très Bien   **Bien**   Assez Bien   Passable   Médiocre

**Observation :**

Annexe 6. Exemple de fiche de rapport de mission



COMMUNAUTÉ ÉCONOMIQUE ET MONÉTAIRE DE L'AFRIQUE CENTRALE  
PÔLE RÉGIONAL DE RECHERCHE APPLIQUÉE AU  
DÉVELOPPEMENT DES SYSTÈMES AGRICOLES D'AFRIQUE  
CENTRALE



=====

**PROJET « PRODUCTION DURABLE DU MANIOC EN  
AFRIQUE CENTRALE ET INTÉGRATION AU  
MARCHÉ »**

***Contrat de Subvention n° DCI-FOOD/2010/252-886***

Date : 9 juillet 2014

**1. IDENTITÉ DU MISSIONNAIRE**

Nom, Prénom :

Département :                      Fonction :

**2. OBJET DE LA MISSION (2 lignes)**

**3. LIEU DE DEPART :**

**4. LIEUX D'ARRIVÉE :**

**5. DATES :**

**6. POINTS ESSENTIELS** (aux plans thématique, opérationnel, institutionnel, partenarial)

1/ Objectifs	2/ Résultats
Opérationnel :	
Thématique :	

**8. RAPPORT DE MISSION**

**9. CONCLUSIONS -RECOMMANDATIONS -SUITES À DONNER**

Le Missionnaire

**Annexe 7. Exemple de canevas d'élaboration du rapport administratif et technique du Module 1 pour les délégués nationaux**



**COMMUNAUTÉ ECONOMIQUE ET MONÉTAIRE DE  
L'AFRIQUE CENTRALE**  
CEMAC



.....  
POLE REGIONAL DE RECHERCHE APPLIQUEE AU DEVELOPPEMENT DES SYSTEMES AGRICOLES  
D'AFRIQUE CENTRALE

**Canevas d'élaboration des rapports de Module 1 pour les délégués nationaux**

**RAPPORT ADMINISTRATIF ET TECHNIQUE**

**PERIODE COUVERTE :**

**1. Titre du Module ou Projet Manioc\_Nom du pays (Pour les délégués nationaux)**

Quelques photos illustratives des activités réalisées ou des résultats obtenus au cours de la période considérée insérées ici

--	--	--	--	--

**2. Nom de celui qui rapporte avec ses qualifications et son pays d'origine**

**3. Mois et année**

**RESUME du rapport scientifique et technique (pour la période considérée)**

**EN UNE SEULE PAGE**

Sommaire

Acronymes

Liste des tableaux

Liste des figures

**PREMIERE PARTIE : GESTION ET COORDINATION DU PROJET (Nom du pays)**

- 1. Brève description du module ou des activités menées dans le pays**
- 2. Coordination financière**
- 3. Comités de pilotage et recherche-développement**
- 4. Évaluation**

<

Tableau xx : Récapitulatif des missions de terrain effectuées par les chercheurs impliqués dans le projet Manioc

Noms et prénoms	Statut du chercheur dans le projet (Chercheur, AR, DN, stagiaire...)	Périodes de mission	Nombre de jours	Objectifs/Actions menées
OGRUNA AHMED	Chercheur	10-25/8/11	15	Réunion avec les paysans dans 4 villages de l'Est

				Cameroun

#### 4.1.1. Accueil d'étudiants

4.1.1.1. Direction des XX thèses et YY mémoires sur les thèmes...

4.1.1.2. Deux soutenances de mémoires et thèses

### 5. Plan d'actions pour la période 2013 – 2015 (Il s'agit de présenter un chronogramme d'activités par objectif spécifique, actions et résultats attendus)

Objectif spécifique n°1

Objectif spécifique n°2

Objectif spécifique n°3...

Tableau XX : Plan d'actions du module ou du pays pour la période 2013 – 2015

Objectifs spécifiques	Activités	Indicateurs de suivi	Période 2013 - 2015			
			1 <sup>er</sup> Trimestre	2 <sup>e</sup>	3 <sup>e</sup>	4 <sup>e</sup>
N°1	Analyses Enquêtes Expérimentation ...	Rapports trimestriels Trames d'enquêtes analysées dans SPHINX XX TDR de missions YY Rapports de mission				

### 6. Difficultés rencontrées et activités non réalisées

Lister les difficultés et proposer des solutions

Expliquer les raisons de la non réalisation des activités majeures ayant une incidence notable sur la non obtention de certains résultats attendus

...

## DEUXIEME PARTIE : RAPPORT TECHNIQUE

### II. 1. État de consommation du budget pour la période 2011 -2013

Présenté l bilan financier sous forme tabulaire assorti de tableaux. Un résumé préliminaire dira la somme totale reçue et va ressortir le taux de consommation en fonction des dépenses effectuées. Évidemment, les écarts seront analysés (Tableau YY1).

Tableau YY1 : Présentation du budget par objectif spécifique et activité pour la période 2011 - 2013

Objectifs spécifiques	Activités (Exemples)	Budget prévu	Dépenses	Ecart
Libellé comme dans le contrat de subvention	Acquisition d'équipements			
	Consolidation bibliographique			
	Enquêtes sur...			
Total				

Tableau YY2 : Bilan consolidé par nature pour la période 2011 – 2013

Rubriques	Budget prévu	Dépenses réalisées	Ecart	Taux de réalisation
Transports et carburants				
Consommables et fournitures diverses incluant téléphone, internet...				
Investissements				
Perdiems				
Personnel temporaires (Salaires)				
Prestations de services divers				
Stagiaires				
Frais généraux (Assurances, frais bancaires...)				
Total				

Tableau YY2 : Bilan consolidé par objectif spécifique pour la période 2011 – 2013

Objectifs spécifiques	Budget prévu	Dépenses réalisées	Ecart	Taux de réalisation
N°1				
N°2				
N°3				
...				
Frais généraux (Assurances, frais bancaires...)				
Total				

## II.2. Budget prévisionnel pour la période 2013 – 2015

Tableau ZZ : Budget prévisionnel par objectif spécifique et activité pour la période 2013 - 2015

Objectifs spécifiques	Activités (Exemples)	Budget prévu	Dépenses	Ecart
Libellé comme dans le contrat de subvention	Etude de l'impact...			
	Analyses en laboratoire de..			
	Enquêtes approfondies sur...			
Total				

**Annexe 8. Exemple de canevas d'élaboration des rapports techniques et financiers pour les animateurs régionaux et délégués nationaux**



**COMMUNAUTÉ ECONOMIQUE ET MONÉTAIRE DE  
L'AFRIQUE CENTRALE**

CEMAC

.....  
POLE REGIONAL DE RECHERCHE APPLIQUEE AU DEVELOPPEMENT DES SYSTEMES AGRICOLES

D'AFRIQUE CENTRALE



**Canevas d'élaboration des rapports techniques et financiers pour les animateurs régionaux  
et délégués nationaux**

**RAPPORT SCIENTIFIQUE ET TECHNIQUE**

**PERIODE COUVERTE :**

**1. Titre du Module ou Projet Manioc\_Nom du pays (Pour les délégués nationaux)**

Quelques photos illustratives des activités réalisées ou des résultats obtenus au cours de la période considérée insérées ici

--	--	--	--	--

**2. Nom de celui qui rapporte avec ses qualifications et son pays d'origine**

**3. Mois et année**

**RESUME du rapport scientifique et technique (pour la période considérée) EN UNE SEULE PAGE**

Sommaire

Acronymes

Liste des tableaux

Liste des figures

**PREMIERE PARTIE : RAPPORT SCIENTIFIQUE**

**7. Brève description du module ou des activités menées dans le pays (Délégués nationaux)**

7.1. Problématique et contexte

7.2. Objectifs

7.3. Méthodologies

7.4. Collectifs de recherche – développement

7.5. Sites du module ou du projet dans le pays

**8. Résultats attendus en 2013**

8.1. Résultats scientifiques

8.2. Résultats opérationnels

8.3. Produits

8.4. Indicateurs de résultats



8.5. ....

## 9. Activités réalisées au cours de la période considérée

9.1. Chronogramme des activités

9.2. Rappel des activités programmées par objectifs et résultats attendus au cours de la période 2011 – 2013

9.3. Réalisations au cours de la période 2011 – 2013 (A titre d'exemples)

9.3.1. Synthèse documentaire

9.3.2. Caractérisation et analyse de...

9.3.3. Enquêtes socio ou technico-économiques....

9.3.4. Mise en œuvre des parcelles de...

9.3.5. Mise en relation des producteurs de...

9.3.6. Atelier méthodologique sur le logiciel SPHINX

9.3.7. ....

## 10. Principaux résultats obtenus et valorisation

10.1.1. Résultats préliminaires de l'enquête...

10.1.1.1. Taux de participation

10.1.1.2. Profils des chefs de ménages ou d'exploitation

10.1.1.3. Facteurs de production

10.1.1.4. Analyses exploratoires...

10.1.2. Documents produits selon les cas et en fonction du chronogramme d'activités

10.1.2.1. Manuscrits pour publication sur ...

10.1.2.2. Trois mémoires déposés à l'Université de ...

10.1.2.3. ...

10.1.3. Autres résultats

...

Un résultat particulier pour les délégués nationaux est le rapport des missions de terrain effectuées

Tableau xx : Récapitulatif des missions de terrain effectuées par les chercheurs impliqués dans le projet Manioc

Noms et prénoms	Statut du chercheur dans le projet (Chercheur, AR, DN, stagiaire...)	Périodes de mission	Nombre de jours	Objectifs/Actions menées
OGRUNA AHMED	Chercheur	10-25/8/11	15	Réunion avec les paysans dans 4 villages de l'Est Cameroun

10.1.4. Accueil d'étudiants

10.1.4.1. Direction des XX thèses et YY mémoires sur les thèmes...

10.1.4.2. Deux soutenances de mémoires et thèses

## 11. Plan d'actions pour la période 2013 – 2015 (Il s'agit de présenter un chronogramme d'activités par objectif spécifique, actions et résultats attendus

Objectif spécifique n°1

Objectif spécifique n°2

Objectif spécifique n°3...

Tableau XX : Plan d'actions du module ou du pays pour la période 2013 – 2015

Objectifs spécifiques	Activités	Indicateurs de suivi	Période 2013 - 2015
-----------------------	-----------	----------------------	---------------------

N°1	Analyses Enquêtes Expérimentation ...	Rapports trimestriels Trames d'enquêtes analysées dans SPHINX XX TDR de missions YY Rapports de mission	1 <sup>er</sup> Trimestre	2 <sup>e</sup>	3 <sup>e</sup>	4 <sup>e</sup>

## 12. Difficultés rencontrées et activités non réalisées

Lister les difficultés et proposer des solutions

Expliquer les raisons de la non réalisation des activités majeures ayant une incidence notable sur la non obtention de certains résultats attendus

...

## DEUXIEME PARTIE : RAPPORT TECHNIQUE

### II. 1. État de consommation du budget pour la période 2011 -2013

Présenté l bilan financier sous forme tabulaire assorti de tableaux. Un résumé préliminaire dira la somme totale reçue et va ressortir le taux de consommation en fonction des dépenses effectuées. Évidemment, les écarts seront analysés (Tableau YY1).

Tableau YY1 : Présentation du budget par objectif spécifique et activité pour la période 2011 - 2013

Objectifs spécifiques	Activités (Exemples)	Budget prévu	Dépenses	Écart
Libellé comme dans le contrat de subvention	Acquisition d'équipements			
	Consolidation bibliographique			
	Enquêtes sur...			
Total				

Tableau YY2 : Bilan consolidé par nature pour la période 2011 – 2013

Rubriques	Budget prévu	Dépenses réalisées	Écart	Taux de réalisation
Transports et carburants				
Consommables et fournitures diverses incluant téléphone, internet...				
Investissements				
Perdiems				
Personnel temporaires (Salaires)				
Prestations de services divers				
Stagiaires				
Frais généraux (Assurances, frais bancaires...)				
Total				

Tableau YY2 : Bilan consolidé par objectif spécifique pour la période 2011 – 2013

Objectifs spécifiques	Budget	Dépenses	Écart	Taux de
-----------------------	--------	----------	-------	---------

	prévu	réalisées		réalisation
N°1				
N°2				
N°3				
...				
Frais généraux (Assurances, frais bancaires...)				
Total				

## II.2. Budget prévisionnel pour la période 2013 – 2015

Tableau ZZ : Budget prévisionnel par objectif spécifique et activité pour la période 2013 - 2015

Objectifs spécifiques	Activités (Exemples)	Budget prévu	Dépenses	Ecart
Libellé comme dans le contrat de subvention	Étude de l'impact...			
	Analyses en laboratoire de..			
	Enquêtes approfondies sur...			
Total				

## REFERENCES BIBLIOGRAPHIQUES CONSULTEES

## ANNEXES



**COMMUNAUTÉ ÉCONOMIQUE ET MONÉTAIRE DE  
L'AFRIQUE CENTRALE**

**PÔLE RÉGIONAL DE RECHERCHE APPLIQUÉE AU  
DÉVELOPPEMENT DES SYSTÈMES AGRICOLES  
D'AFRIQUE CENTRALE**



**DEUXIÈME SESSION ORDINAIRE DU CONSEIL  
SCIENTIFIQUE DU PRASAC**

**25-27 Juin 2014, CENAREST, Libreville-Gabon**

**PROGRAMME VALIDE DES TRAVAUX**

<b>Dates</b>	<b>Activités</b>	<b>Responsable</b>
22-25/06/14	Arrivée des participants	PRASAC (DN)
<b>Mercredi 25 juin 2014</b>		
9h00-11h00	<b>Cérémonie d'ouverture</b>	Modération
	<ul style="list-style-type: none"> <li>• Allocution du Directeur Général du PRASAC ;</li> <li>• Discours d'ouverture du Commissaire Général du CENAREST représentant le Ministre de la Recherche scientifique ;</li> <li>• Présentation individuelle des participants</li> <li>• Photo de famille,</li> <li>• Cocktail et retrait des officiels</li> </ul>	
11h00-11h30	<b>Installation et huis-clos des Membres du CS</b>	Bureau
11h30-13h30	<b>Introduction Générale aux travaux</b>	Président CS
	<ul style="list-style-type: none"> <li>• Examen et validation du programme</li> </ul>	
	<ul style="list-style-type: none"> <li>• Présentation du PRASAC et de ses activités en cours</li> <li>• Présentation du projet MANIOC</li> <li>• Débats</li> </ul>	
13h30-14h30	Pause déjeuner	
<b>Présentation des activités scientifiques du Projet Manioc</b>		Modération
14h30-15h30	<b>Module 2 « Connaissance et amélioration des variétés cultivées localement » (Dr. Joseph MABANZA)</b>	Président CS
	<ul style="list-style-type: none"> <li>• Rapport scientifique du module,</li> <li>• Programme de travail et budget annuel 2014-2015</li> <li>• Débats et amendements</li> </ul>	
15h30-16h30	<b>Module 3 « Connaissance et amélioration des pratiques culturelles localement » (Dr. NZILA Jean de Dieu)</b>	
	<ul style="list-style-type: none"> <li>• Rapport scientifique du module,</li> <li>• Programme de travail et budget annuel 2014-2015</li> <li>• Débats et amendements</li> </ul>	
16h30-17h00	Pause café	

17h30-18h30	<b>Huis- clos du conseil scientifique</b>	Président CS
<b>Jeudi 26 juin 2014</b>		
9h00-10h00	<b>Module 4 «Lutte contre les maladies et ravageurs » (Dr. MVILA Armand Claude)</b> <ul style="list-style-type: none"> <li>• Rapport scientifique du module,</li> <li>• Programme de travail et budget annuel 2014-2015</li> <li>• Débats et amendements</li> </ul>	Président CS
10h00-10h30	Pause café	
10h30-11h30	<b>Module 5 : « Etude des usages et des marchés pour l'amélioration de la qualité des produits » (Pr. Robert NDJOUENKEU)</b> <ul style="list-style-type: none"> <li>• Rapport scientifique du module</li> <li>• Programme de travail et budget annuel 2014-2015</li> <li>• Débats et amendements</li> </ul>	Président CS
11h30-12h30	<b>Module 6 : « Renforcement des capacités techniques de la recherche en zone CEMAC» (Dr. Guy Florent ANKOGUI)</b> <ul style="list-style-type: none"> <li>• Rapport du module,</li> <li>• Programme de travail et budget annuel 2014-2015</li> <li>• Débats et amendements</li> </ul>	Président CS
12h30-14h00	Pause déjeuner	
14h00-16h00	Visite du CENAREST et de ses Laboratoires basés à Libreville	DN-Gabon
16h00-18h00	Huis-clos du CS	
<b>Vendredi 27 juin 2014</b>		
9h00-10h30	<b>Présentation des Rapports d'activités des Délégations Nationales (30 mn/DN) :</b> <ul style="list-style-type: none"> <li>• Cameroun : Dr. DJONNEWA</li> <li>• Centrafrique : Dr KADEKOY</li> <li>• Congo : Dr Tathy</li> <li>• Echanges</li> </ul>	Président CS
10h30-11h00	Pause café	
11h00-12h30	<b>Présentation des Rapports d'activités des Délégations Nationales (30 mn/DN) :</b> <ul style="list-style-type: none"> <li>• Gabon : MBINA Isidore</li> <li>• Guinée Equatoriale: ONDO Cristobal</li> <li>• Tchad : Hissene Hiréké</li> <li>• Echanges</li> </ul>	Président CS
12h30-14h00	Pause déjeuner	
14h00-15h00	Débats Généraux	Président CS
15h00-15h30	Pause café	
15h30-16h30	Huis-clos du CS	
16h30-17h30	<b>Cérémonie de Clôture</b> <ul style="list-style-type: none"> <li>- Restitution et recommandations</li> <li>- Clôture des travaux</li> </ul>	Président CS
19h00	<b>Cocktail</b>	

Annexe 10. Liste de présence



**PÔLE REGIONAL DE RECHERCHE APPLIQUE AU  
DEVELOPPEMENT  
DES SYSTEMMES AGRICOLES D'AFRIQUE CENTRALE**



**DEUXIÈME SESSION ORDINAIRE DU CONSEIL SCIENTIFIQUE DU PRASAC**

**25 JUIN 2014, CENAREST, LIBREVILLE GABON**

**LISTE DES PARTICIPANTS**

N°	NOMS & PRENOMS	INSTITUTIONS	PAYS	TELEPHONE/E.MAIL
01	<b>NAMKOSSEREENAE Salomon</b>	DG / PRASAC	TCHAD	+235 68 19 18 67 <a href="mailto:namkossereena2000@yahoo.fr">namkossereena2000@yahoo.fr</a>
02	<b>Pr. IDIATA Daniel Franck</b>	CG CENAREST	GABON	+241 06 61 15 24 <a href="mailto:idiata@yahoo.fr">idiata@yahoo.fr</a>
03	<b>NJOYA Jean</b>	SNRA Cameroun	CAMEROUN	+237 99 85 85 13 <a href="mailto:pjeannjoya@yahoo.fr">pjeannjoya@yahoo.fr</a>
04	<b>Pr. MBETID-BESSANE Emmanuel</b>	Université de Bangui	RCA	+236 75 50 10 79 <a href="mailto:mbetid_bessane@hotmail.fr">mbetid_bessane@hotmail.fr</a>
05	<b>Pr. TCHOTSOUA Michel</b>	Université Ngaoundéré Cameroun	CAMEROUN	+237 75 57 53 87 + 237 99 86 93 86 <a href="mailto:tchotsoua@yahoo.fr">tchotsoua@yahoo.fr</a>
06	<b>Dr. SOUGNABE Pabamé</b>	IREC Tchad	TCHAD	+235 66 29 02 95 <a href="mailto:sougnabe2@yahoo.fr">sougnabe2@yahoo.fr</a>
07	<b>Dr. MOULIOM PEFOURA</b>	DS / PRASAC	TCHAD	+235 68 42 20 05 <a href="mailto:mouliompefoura@yahoo.fr">mouliompefoura@yahoo.fr</a>
08	<b>Dr. ANKOGUI MPOKO Guy-Florent</b>	Université de Bangui	RCA	+ 236 75 50 48 20 <a href="mailto:ankogui@yahoo.fr">ankogui@yahoo.fr</a>
09	<b>MBINA Isidore</b>	DN PRASAC CENAREST	GABON	<a href="mailto:mbina_isi@yahoo.fr">mbina_isi@yahoo.fr</a> +241 10 20 22
10	<b>NDJOUENKEU Robert</b>	ENSAI - Université Ngaoundéré	CAMEROUN	+237 77 63 47 60 <a href="mailto:ndjoudenkeu@gmmail.com">ndjoudenkeu@gmmail.com</a>
11	<b>Dr. KADEKOY TIGAGUE David</b>	DN PRASAC	RCA	+ 236 70 11 54 35 +236 75 13 60 29 +236 77 36 50 00 +236 21 61 62 75 <a href="mailto:kadekoy@yahoo.fr">kadekoy@yahoo.fr</a>
12	<b>BRAHIM HISSENE HIREKE</b>	ITRAD /DN PRASAC	TCHAD	<a href="mailto:hessene_hireke@yahoo.fr">hessene_hireke@yahoo.fr</a> +235 66 20 63 83
13	<b>ONDO BINDANG Cristobal</b>	MINAGRI DN PRASAC	GUINEE EQUATORIALE	+240 222 599 005 <a href="mailto:condoprasac@gmail.com">condoprasac@gmail.com</a>
14	<b>DJONNEWA André</b>	IRAD/DN PRASAC	CAMEROUN	+237 75 74 52 22 <a href="mailto:djonnewa55@yahoo.com">djonnewa55@yahoo.com</a>
15	<b>YAPARA DJONBE</b>	DAF/PRASAC	TCHAD	+235 66 28 18 40 <a href="mailto:dyapara@yahoo.fr">dyapara@yahoo.fr</a>
16	<b>NZILA Jean de Dieu</b>	IRF	CONGO	+242 06 664 54 80

				+242 05 564 88 05 <a href="mailto:jddnzila@yahoo.fr">jddnzila@yahoo.fr</a>
17	<b>MVILA Armand Claude</b>	IRA-CONGO	CONGO	<a href="mailto:armand.mvila@yahoo.fr">armand.mvila@yahoo.fr</a> +242 06 650 71 61 +242 05 528 09 90
18	<b>TATHY Jean Pierre</b>	DN / CONGO	CONGO	+242 06 666 61 54 +242 05 765 72 61 <a href="mailto:jptathy@yahoo.fr">jptathy@yahoo.fr</a>
19	<b>MABANZA Joseph</b>	Animateur Régional Module 2	CONGO	+242 06 661 22 07 <a href="mailto:jmbabanza2002@yahoo.fr">jmbabanza2002@yahoo.fr</a>
20	<b>MOBAMBO K.N. Patrick</b>	Université de Kinshasa	RDC	+243 99 99 18 257 <a href="mailto:p.mobambo@gmail.com">p.mobambo@gmail.com</a>
21	<b>ONGUENE AWANA Nérée</b>	IRAD	CAMEROUN	+237 99 46 45 62 <a href="mailto:nereeo678@yahoo.fr">nereeo678@yahoo.fr</a>
22	<b>MOUNDZEO Lambert</b>	IRA	CONGO	+242 06 63 10 235 +242 05 30 29 500 <a href="mailto:moundzeo@yahoo.fr">moundzeo@yahoo.fr</a>
23	<b>JOLY Hélène</b>	CIRAD	France	<a href="mailto:helene.quinonero@cirad.fr">helene.quinonero@cirad.fr</a>
24	<b>DAOUD Borgoto</b>	Assistant DG PRASAC	TCHAD	+235 63 46 76 96 <a href="mailto:djimadam@yahoo.fr">djimadam@yahoo.fr</a>
25	<b>SANGARE Abdourahmane</b>	CORAF/WECARD	SÉNÉGAL	<a href="mailto:abou.sangare@coraf.org">abou.sangare@coraf.org</a> +221 77 389 77 45